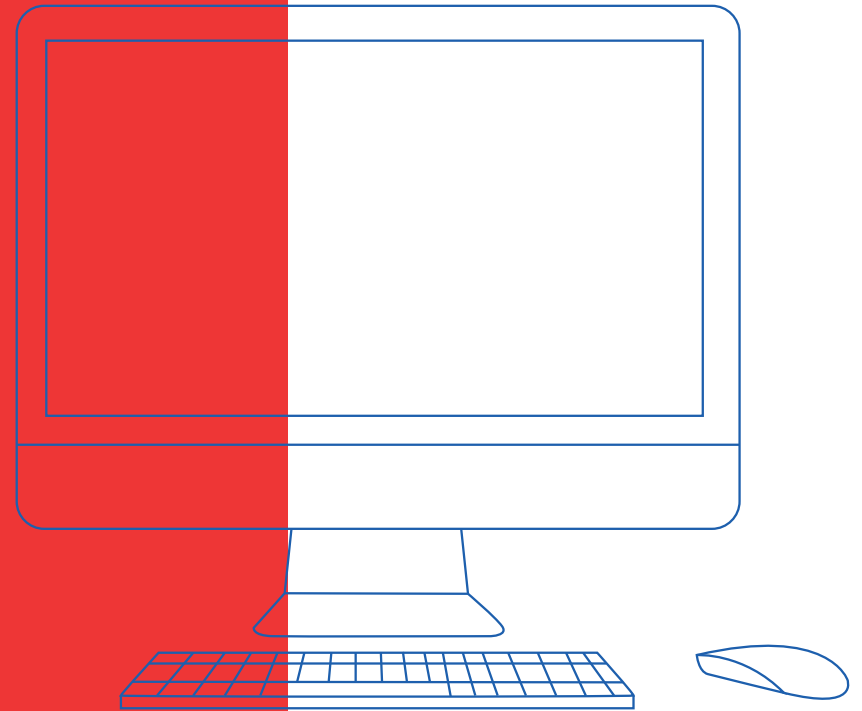


# Enseigner les lettres et l'histoire géographie en Lycée 4.0



## Que peut apporter le numérique ?

- **Renforcer l'autonomie des élèves**

Prévoir du temps en début d'année pour aider les élèves à créer leur adresse email personnelle en plus de leur adresse scolaire. L'adresse email pourra être utilisée comme une adresse professionnelle (recherche de stage etc.) en vue de rendre les élèves autonomes hors de l'espace numérique scolaire pour leur future vie professionnelle (on pourra préférer « prénom.nom@bidule.com » plutôt que « doudou68@bidule.com » réservée à une utilisation personnelle : trop d'élèves utilisent encore leur adresse « adolescente ». Cette adresse peut aussi servir à communiquer avec l'enseignant.

- **Permettre la collaboration dans la classe**

Les espaces de collaboration numériques permettent de déposer, stocker des supports, ressources audio et vidéo et devoirs consultables en ligne. Il existe de nombreuses interfaces disponibles gratuites dont moodle fait partie et est facilement accessible (voir partie 4).

- **Faciliter la pédagogie différenciée**

L'enseignant peut donner accès à des documents supplémentaires librement consultables en plus du travail commun à tous sur l'espace collaboratif. Il peut aussi individualiser les corrections en proposant des pistes d'améliorations ou de corrections par un retour à la demande.

- **Améliorer le suivi des élèves**

Les élèves absents peuvent récupérer les documents du cours et rattraper leur retard facilement.

- **Enrichir la palette des documents**

En plus des documents traditionnels, les élèves ont accès à des documents audio, vidéo, cartes interactives et différentes applications. Ils peuvent produire des documents de qualité perfectibles à volonté.

Ce vademecum est un outil de travail réalisé dans le cadre d'un GT (Groupe de travail) de l'académie de Strasbourg « Enseigner les lettres et l'histoire géographie avec le numérique ».

## Tutoriels pour Moodle:

<https://moodle.univ-tln.fr/course/view.php?id=337>

<https://www.youtube.com/watch?v=oY2OUBRVYUQ>

<https://blogs.lyceecfadumene.fr/informatique/2017/09/20/tuto-video-utiliser-la-plateforme-moodle/>

## Le site compagnon de ce vademecum :

<http://forumnum.weebly.com/>

## Que faire en premier ?

- **Établir des règles avec les élèves :**  
un exemple de charte

Charte pour l'utilisation du numérique en cours de Français-Histoire Géo :

- Je viens en classe avec : mon cahier, ma trousse, mon ordinateur (ou autre outil informatique) chargé.
- Je sors systématiquement mon cahier sur ma table.
- J'allume mon ordinateur uniquement quand l'enseignant le demande.
- J'ouvre uniquement les pages et sites indiqués par l'enseignant.
- J'éteins mon ordinateur seulement quand l'enseignant le demande.

Je reconnais avoir pris connaissance de cette charte sur l'utilisation du numérique

Nom :                      Prénom :                      Classe :

- **Créer et organiser les dossiers et fichiers numériques en prévoyant du temps en début d'année (savoir enregistrer les dossiers et fichiers, les déplacer, les retrouver en les classant etc.).**

**Étape 1 :** Créer un dossier pour toute la classe sur le bureau.

**Étape 2 :** Dans ce dossier, créer un dossier pour chaque matière.

**Étape 3 :** Pour chaque matière, créer un dossier pour chaque séquence.

**Étape 4 :** Pour chaque séquence, insérer les cours, documents et évaluations.

## Alternance entre papier et numérique

- **Pourquoi conserver la trace écrite ?**

- Conserver le « cahier » comme objet personnel qui lie l'élève et la discipline de manière concrète

- Conserver les évaluations, mesurer ses progrès en ayant une trace qui peut être présentée en classe, en étude, à la maison...

- Mémoriser ses connaissances, synthétiser et structurer des savoirs

- Garder la mémoire de sa vie d'élève (journal, écrits personnels...)

- Permettre de percevoir et conserver la progression entre les différentes activités

- **Exemple de l'alternance d'un cours**

- Effectuer l'appel en utilisant le numérique.
- Effectuer un lancement du cours en utilisant le numérique.
- Faire noter le titre de la séquence/séance et la problématique dans le cahier.
- Effectuer les activités en utilisant le numérique (tablette ou PC) sur le cahier en mentionnant l'utilisation du numérique.
- Rédiger une synthèse finale dans le cahier.

- **Les apports du numérique**

- Dynamiser les cours en variant les outils utilisés et les activités

- Partager et collaborer plus facilement

- Enrichir les traces écrites « papier » en renvoyant vers des supports variés (flashcodes, images, vidéos etc.)

## La plateforme pédagogique Moodle

Afin de pallier les problèmes d'organisation de la classe, l'utilisation d'une plateforme institutionnelle telle que Moodle peut être une solution pratique et simple d'utilisation. Ancrée et directement accessible à partir de MBN, elle permet de stocker toutes vos réalisations, productions, séquences, documents, cours mais aussi d'évaluer les élèves sur un même support.

### Ce que permet Moodle en lettres-histoire :

- **Conserver le cours et les documents vus en classe sur Moodle**

Moodle permet d'insérer du cours (étiquette) mais aussi des documents vus en classe, tels que des cartes en couleurs en géographie ou des documents vidéo. L'élève peut donc visionner plusieurs fois les documents en couleurs et non en noir et blanc comme sur les photocopies et se repasser les extraits audio et vidéo vus lors du cours.

- **Prolonger le cours et différencier :**

Afin d'approfondir les connaissances des élèves et de prolonger le cours, le professeur a la possibilité d'intégrer des contenus annexes (articles, cartes, documentaires, webdocs, films). Il en va de même dans le cadre de la différenciation et de la classe inversée puisque le professeur peut donner à des activités ciblées pour certains élèves ou groupes d'élèves.

- **Lutter contre le décrochage :**

Grâce à un Moodle qui reflète l'ensemble des séquences travaillées en classe, les élèves en situation de décrochage ont la possibilité de consulter leurs cours en dehors du lycée. Ils peuvent ainsi ne pas perdre le fil et rattraper les cours manqués en présentiel.

- **Réunir les travaux numériques des élèves sur une même interface :**

Pour ceux qui utilisent déjà certains outils numériques comme Padlet, Thinglink, Framapad ou Google Maps par exemple, Moodle offre la possibilité d'intégrer les productions de tous les élèves directement sur son interface. Les travaux individualisés ou collaboratifs sont ainsi réunis et conservés et restent accessibles depuis MBN. Le professeur peut effectuer un retour à l'élève sous forme de commentaire, qui est alors prévenu par une notification automatique par mail sur MBN.

# Des pistes de travail

Le numérique en histoire géographique : en CAP

| Compétences / Capacités  | Thèmes  | Activités   |
|--|---|---|
| <ul style="list-style-type: none"> <li>- Définir la république et identifier ses symboles</li> <li>- Mener un travail de recherche sur le combat d'un républicain pour les idées républicains.</li> </ul>  | <p>Le France de la Révolution française à la Ve République : l'affirmation démocratique</p>   | <p>A partir d'un document iconographique, réaliser un thinglink* expliquant les différents symboles et références.<br/>Exemple : <i>La Liberté guidant le peuple</i> de Delacroix : identifier les différents éléments et les références.<br/>Ou une image sur les débats des lois scolaires de 1880.</p> |
| <ul style="list-style-type: none"> <li>- Compléter ou réaliser une frise chronologique</li> </ul>  | <p>Le France de la Révolution française à la Ve République : l'affirmation démocratique.<br/>La France et la construction européenne depuis 1950.</p> | <p>Utiliser Word* , PowerPoint* (OfficeTimeline) ou encore Tiki Toki** pour réaliser une frise chronologique, les élèves sélectionnent les dates et peuvent y ajouter des images qui représentent l'évènement.</p>  |
| <ul style="list-style-type: none"> <li>- Identifier les frontières de l'Espace Schengen</li> <li>- Identifier les pays appartenant à la « zone euro »</li> <li>- Situer et décrire les instances européennes à Strasbourg et Bruxelles</li> </ul>  | <p>La France et la construction européenne depuis 1950.</p>   | <p>Réaliser une carte grâce aux ressources en lignes de cartographie comme Edugéo, Magrit***, Google Earth**, Framacarte* ou tout simplement avec Paint*.<br/>Les fonds de cartes sont accessibles sur le site de Daniel Dalel*, et livres de droit dans un cadre pédagogique.</p>                        |
| <ul style="list-style-type: none"> <li>- Memoriser et s'approprier les notions</li> </ul>  | <p>Tous les thèmes</p>  | <p>Création de quiz divers et variés, tous plus intéressants les uns que les autres, qui provoquent l'émulation entre élèves et peuvent susciter le désir d'en apprendre plus.<br/>Kahoot* ou Moodle**</p>  |
| <ul style="list-style-type: none"> <li>- Collaborer et échanger</li> </ul>   | <p>Tous les thèmes</p>  | <p>Créer un document collaboratif grâce à Framapad (suite Framasoft), document partagé (Google Drive) ou encore Moodle</p>  |
| <ul style="list-style-type: none"> <li>- Compléter le croquis d'un paysage périurbain</li> <li>- Identifier les différents services présents dans la ville de proximité : préfecture ou sous-préfecture, hôpital, maternité, lycée, université, tribunaux, commissariat de police, etc.</li> </ul> | <p>Aires urbaines : acteurs et enjeux</p>   | <p>Réalisation d'un croquis à partir d'une capture d'écran de Google Map* ou Google Earth** ; puis réaliser le croquis grâce à Power Point* ou Word*.</p>   |

|  |  |  |  |   |  |  |  |
|--|--|--|--|---|--|--|--|
|  |  |  |  |   |  |  | - suivi de modification par un outil de traitement de texte                |
|  | <p><b>Lecture d'œuvre intégrale / Parcours de lecture</b></p> <p>Favoriser l'entrée dans l'œuvre et la motivation à la lecture</p> | <p>- Choix des ressources et des modalités de leur mise en relation</p> <p>- Mise en place des outils pour la restitution des travaux de lecture (booktrailer, etc...)</p> | <p>- différenciation des stratégies de lecture (audio, texte, etc.)</p> <p>- mise en relation de médias différents pour aider à la compréhension</p> | <p>- Faciliter la lecture (association de médias à l'écrit : compréhension facilitée)</p> <p>- Motiver à la lecture</p> <p>- Varier les modalités d'accès aux textes.</p> |  |  | <p>- Livres augmentés</p> <p>- Livres audio</p> <p>- Booktrailer</p>       |
|  | <p><b>Lecture analytique</b></p> <p>Construire une lecture analytique collective</p>   | <p>- lancement de la lecture analytique</p> <p>- régulation étape par étape</p> <p>- mise en commun finale</p>   | <p>- mise en place des techniques d'analyse de texte en collaboration</p> <p>- utilisation de ressources documentaires</p>                           | <p>- Permettre une construction collective de lectures détaillées</p> <p>- Mise en place de nouveaux vecteurs pour assimiler la méthodologie de la lecture analytique</p> |  |  | <p>- Padlet</p> <p>- Framapad</p>  |
|  | <p><b>Lecture documentaire</b></p> <p>Apprendre à lire les différents types de supports numériques</p>                             | <p>- Mise en place de corpus de supports numériques divers</p> <p>- Mise en place avec l'élève des stratégies de lecture</p>   | <p>- Réflexions et prise de recul par rapport aux pratiques habituelles</p>  | <p>- identifier des sources et vérifier leur fiabilité</p> <p>- trier, hiérarchiser les informations pertinentes</p>  |  |  | <p><b>Ressources EMI (Clemi)</b></p>                                       |
|  | <p><b>Production orale individuelle</b></p>  | <p>- Adaptation des différents outils aux types de productions orales</p>  | <p>- Adapter son expression orale</p> <p>- Correction de sa production</p>   | <p>- Permettre un retour sur une production orale : posture, correction de l'expression, intonation, etc...</p>   |  |  | <p><b>Enregistreur Vidéo</b></p> <p><b>Logiciels de montage Padlet</b></p> |
|  | <p><b>Production orale collective</b></p>  | <p>- Mise en place du débat</p>  | <p>- Adapter sa posture et sa production orale à la situation du débat</p>   | <p>- Favoriser la circulation de la parole</p> <p>- Permettre un retour sur la production collective</p>  |  |  | <p><b>Outils vidéos</b></p>  |

## Le numérique en lettres

démarches et stratégies d'enseignement-apprentissage

|                          |  | Démarches et stratégies d'enseignement-apprentissage  |   | Objectifs /Compétence   | Outils  |
|--------------------------|--|---|---|---|---|
|                          |  | Professeur<br>(en lien avec le numérique)   | Élève   |   |   |
| <b>R E C R I T U R E</b> | <b>Écriture collaborative</b><br>Pratique d'écriture utilisable pour différents types de textes  | - lancement de l'activité<br>- régulation<br>- mise au point finale   | - travail individuel<br>- collaboration nécessaire au sein du groupe d'écriture   | - Construire une écriture à plusieurs<br>- Correction collaborative (reformulation, correction syntaxique et orthographique)  | <b>Framapad</b><br><b>Padlet</b>  |
|                          | <b>Écriture argumentative</b><br>Utiliser les différents types d'écritures numériques pour aider les élèves à construire une argumentation | - mise en place des différents outils (production, modalités de publication)<br>- supports ressources<br>- étayage  | - Travail de mise en relation de différents supports (numériques, papiers, etc.)<br>- élaborer ses stratégies d'écriture                            | - Rédiger un texte argumentatif<br>- Exprimer clairement des idées et les structurer de différentes manières<br>- Utiliser les outils linguistiques nécessaires à l'argumentation (connecteurs logiques, modalisateurs, etc.)     | <b>Dialogua</b><br><b>Cartes mentales</b> (Mindmaps)<br><b>Padlet</b>                                     |
| <b>M A I T R I S E</b>   | <b>Écriture d'invention</b><br>Utiliser les ressources numériques comme déclencheurs d'écriture  | - supports déclencheurs d'écriture (images, vidéos, textes augmentés, sites...)<br>- mise en place des différents outils (production, modalités de publication) | - lecture de différents types de supports<br>- utilisation de logiciels de mise en forme de la production écrite ou/et d'enregistrement audio/vidéo | - Rédiger des textes fictionnels (récit, poésie, théâtre, etc...)<br>- Mettre en forme ou en son un texte<br>- Utiliser des outils de présentation d'un texte (PPT, blog, site web, etc.)   | <b>Blogs</b><br><b>Site web</b><br><b>Plateformes vidéos/audios</b>                                       |
|                          | <b>Maîtrise de la langue</b>   | -Mise en place avec l'élève des stratégies d'utilisation des outils numériques pour améliorer son écriture  | - stratégies individualisées pour améliorer son écriture<br>- autonomie   | - Permettre un aller-retour entre l'oral et l'écrit : phases distinctes de travail sur la syntaxe et sur la correction orthographique<br>- Utiliser les correcteurs orthographiques pour élaborer une réflexion métalinguistique. | - Correcteur orthographique<br>- Dictionnaire en ligne<br>- Ressources grammaires et conjugaison en ligne |

## Le numérique en histoire géographique : en seconde

| Compétences / Capacités  | Thèmes   | Activités  |
|--|--|--|
| <ul style="list-style-type: none"> <li>- Questionner individuellement ou collectivement une oeuvre d'art pour conduire une analyse pour conduire une analyse historique.</li> </ul>  | L'expansion du monde connu (XVe - XVIIIe siècle)   | <p>A partir d'un document iconographique, réaliser un thinglink* expliquant les différents symboles et références.<br/>Exemple : : <i>Les Ambassadeurs</i>, Hans Holbein, qui est disponible également en version <a href="#">Gigapixel</a>. Il ne faut pas partir de la version « Gigapixel » mais elle permet une étude plus fine des détails.</p> |
| <ul style="list-style-type: none"> <li>- Décrire le circuit d'un ou de plusieurs produits (thé, tabac, porcelaine, étoffes indiennes)</li> <li>- Décrire le circuit d'un bien de sa conception, à sa réalisation puis à son consommation à l'échelle mondiale.</li> <li>- Situer et distinguer les principaux mouvements migratoires internationaux</li> <li>- Situer et nommer les principaux bassins touristiques</li> </ul> | <ul style="list-style-type: none"> <li>- L'expansion du monde connu (XVe - XVIIIe siècle)</li> <li>- Les réseaux de production et d'échanges mondialisés</li> <li>- Une circulation croissante et diverses des personnes à l'échelle mondiale</li> </ul> | <p>Réaliser une carte grâce aux ressources en lignes de cartographie. Magrit***, <a href="#">Google Earth**</a>, <a href="#">Framacarte*</a> ou tout simplement avec Paint*<br/>Les fonds de cartes sont accessibles sur le site de <a href="#">Daniel Dalet*</a> : dmap.com, et libre de droit dans un cadre pédagogique.</p>                       |
| <ul style="list-style-type: none"> <li>- Compléter le croquis d'un espace portuaire ou aéroportuaire et sa légende.</li> <li>- Compléter ou réaliser le croquis d'un aménagement touristique.</li> <li>- Memoriser et s'approprier les notions</li> </ul>  | Tous les thèmes  | <p>Création de quiz divers et variés, tous plus intéressantes les uns que les autres, qui provoquent l'émulation entre élèves.<br/><a href="#">Kahoot!</a> ou <a href="#">Moodle</a></p>   |
| <ul style="list-style-type: none"> <li>- Analyser à l'oral ou à l'écrit les Informations essentielles d'un document</li> </ul>   | <ul style="list-style-type: none"> <li>- Des réseaux de production et d'échanges mondialisés<br/>Autres thématiques</li> </ul>   | <p>Grâce aux documents disponibles sur une interface dédiée (Moodle, Wix, Padlet,...), les élèves peuvent avancer à leur rythme et la différenciation est plus facilement mise en oeuvre pour l'enseignant. De plus, les documents sont en couleurs.</p>   |